

Prima di iniziare l'attività di sollevamento, il gruista deve mettere in atto le seguenti regole.

Piazzare l'autogru su terreno stabile e piano, livellando ed eventualmente aumentando la base di appoggio degli stabilizzatori con apposite piastre, come da libretto d'uso e manutenzione.



*Conoscere il peso del carico da sollevare e il relativo baricentro.
Valutare il potenziale ingombro che il carico avrà durante la movimentazione.
Non superare mai il campo di portate previsto dalle tabelle dell'autogru.*



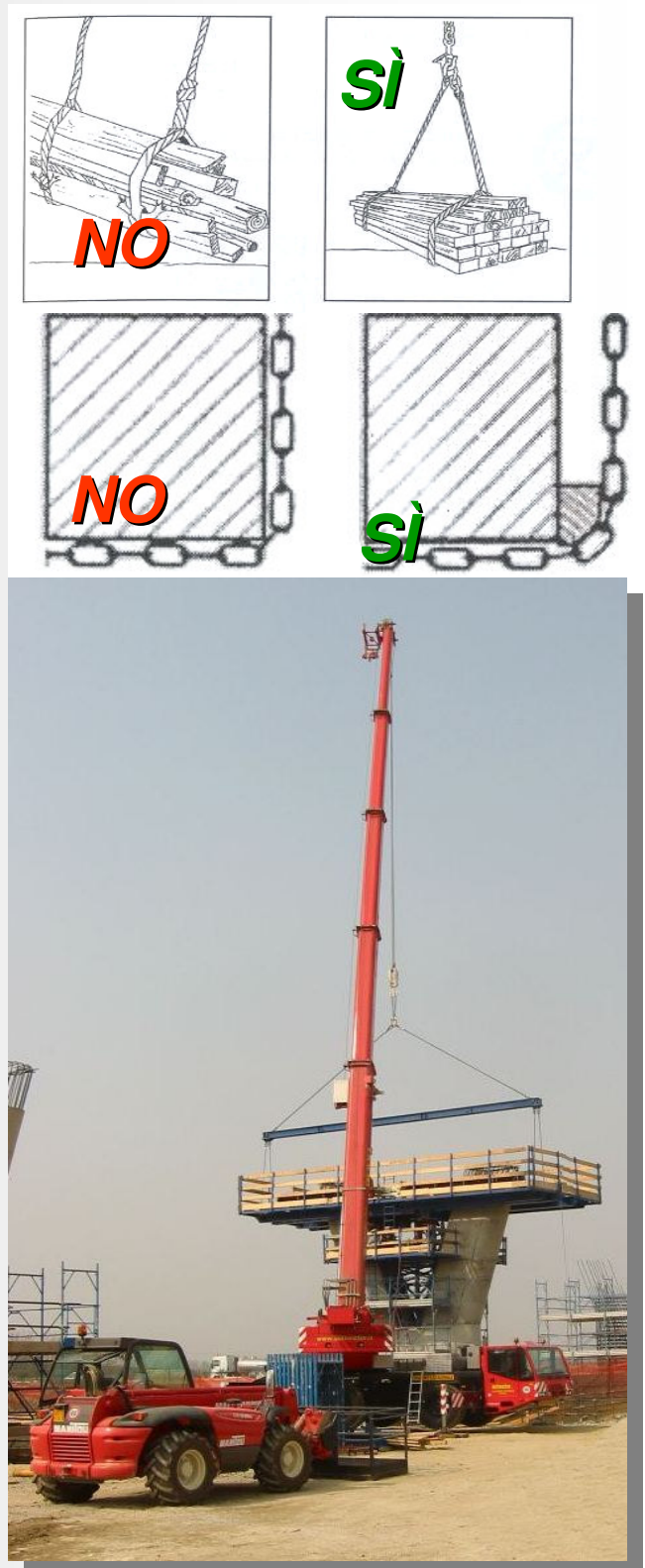
Scegliere il sistema di aggancio, controllare l'imbracatura e il corretto bilanciamento del carico. Impiegare adeguate protezioni per impedire abrasioni, tagli, stiramenti alle imbracature e agli accessori di sollevamento

Piazzare l'autogru su terreno stabile e piano, livellando ed eventualmente aumentando la base di appoggio degli stabilizzatori con apposite piastre, come da libretto d'uso e manutenzione.

Evitare di stabilizzare l'autogru in prossimità di cunicoli, scavi, canali.

Evitare di passare con il carico sopra i lavoratori.

È vietato uscire con il carico dall'area di cantiere.



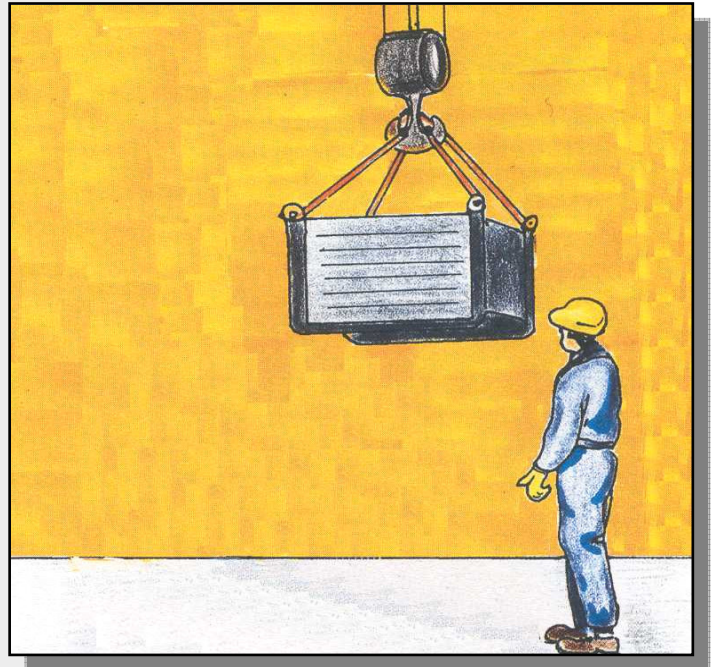


Qualora sia necessario guidare il carico durante la movimentazione, adottare le seguenti misure.

Assicurarsi che il tiro sia a piombo.
Verificare che non vi siano ostacoli nel campo di movimentazione del carico.
Evitare manovre brusche per non provocare pericolose oscillazioni del carico e sospendere le lavorazioni in caso di vento forte.



Per la movimentazione di elementi sfusi è assolutamente vietato impiegare “cestelli autocostruiti”, utilizzare quindi idonei cestelli di carico e non sollevare carichi precari.



Per le lavorazioni notturne deve essere sempre garantita l'illuminazione in tutta l'area di lavoro tramite l'utilizzo di torri faro.



Torre faro mobile



Varo notturno

Prima di iniziare le attività di carico, il responsabile di varo dovrà aver cura di verificare che siano state adottate tutte le misure tecniche di sicurezza necessarie; in particolare controllare che le due autogru siano state stabilizzate in modo da attenersi alle rispettive misure del diagramma delle portate, in funzione della portanza del terreno su cui si opererà.



Lo sgancio dovrà avvenire solo quando il carico sia stato completamente assicurato e stabilizzato.




*Fase di
sgancio delle
funi dal muro
tipo "paver"*

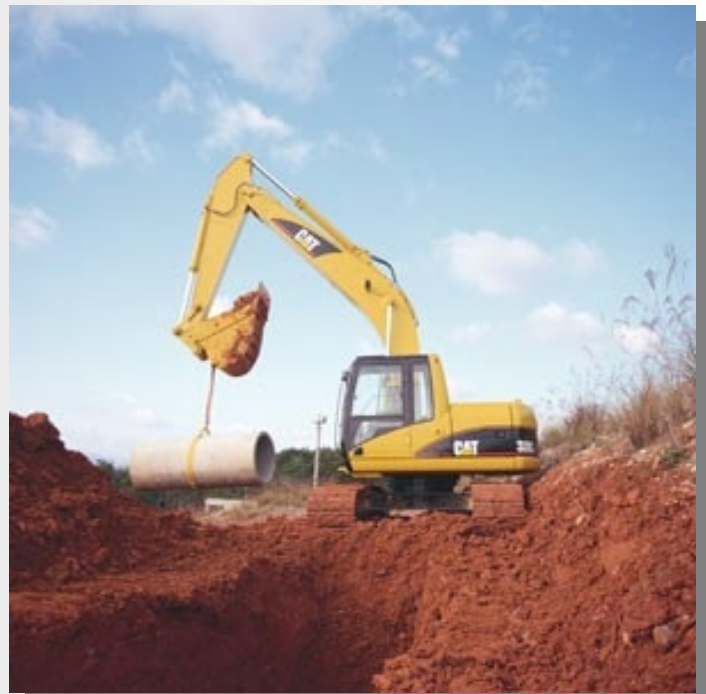
Fase di sgancio di container

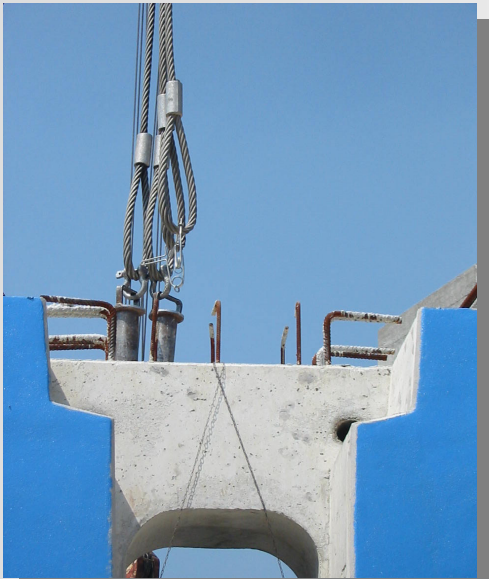


Il carico da sollevare deve essere ancorato in modo tale da mantenere l'equilibrio durante le fasi di movimentazione.

Non è consentito percorrere le piste di cantiere con il carico sollevato.

È consentito l'uso dell'escavatore come mezzo di sollevamento solo se espressamente indicato nel libretto d'uso e manutenzione.





Il gruista deve verificare il corretto ancoraggio del carico.

Durante la fase di movimentazione l'area deve essere sgombra e non devono svolgersi altre lavorazioni nel raggio di azione del mezzo.



In condizioni particolari e soprattutto in ambiti ristretti o con scarsa visibilità, il gruista dovrà essere coadiuvato da un operatore a terra.

LA COLLANA EDITORIALE “IO SCELGO LA SICUREZZA”



**VOLUME 1
PREPOSTI**

- generalità
- analisi del ruolo
- conoscenze tecniche



**VOLUME 4
CARPENTIERI, FERRAIOLI,
ADDETTI AL GETTO CLS**

- generalità
- la mansione
- i rischi



**VOLUME 2
GRUISTI
OPERATORI MEZZI
DI SOLLEVAMENTO**

- generalità
- la mansione
- i rischi
- procedure operative



**VOLUME 5
ADDETTI OFFICINE
E SERVIZI**

- generalità
- la mansione
- i rischi
- procedure operative



**VOLUME 3
CONDUCENTI
MEZZI D'OPERA**

- generalità
- la mansione
- i rischi
- procedure operative



**VOLUME 6
OPERATORI TECNOLOGIE
FERROVIARIE**

- generalità
- la mansione
- i rischi
- procedure operative



sicuri
di essere
sicuri

**CAMPAGNA REGIONALE SULLA SICUREZZA
NELLE GRANDI OPERE PUBBLICHE**

INIZIATIVA DI COMUNICAZIONE
ISTITUZIONALE IN COLLABORAZIONE
CON LA DIREZIONE SANITA' PUBBLICA

www.regione.piemonte.it/sanita/sicuri