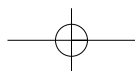
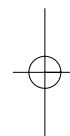
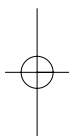


INAIL

**外国人与伦巴第大区工伤事故保险局：
工伤事故与安全**



第 626 号法规是什么？

只有实行安全措施才可避免在工作中发生事故和使健康受损。针对工作环境中存在的各种危险，为了保护劳动者的健康，1994年意大利颁布了第 626 号法规，建立了一个有组织的安全体系，该体系的特点是有关主体之间进行合作，有劳动者参与。此后对该法规条文进行的修改和补充载于 1996 年第 242 号法规中。

雇主的职责

雇主必须：

- 评估各种不同工作环境中存在的危险，制订危险性评估文件，保留在企业中；
- 执行必需的预防措施；
- 设立预防与保护处，任命其负责人；
- 指定主管医生；
- 挑选处理突发事件、消防和负责急救处理的职工；
- 告知职工工作中存在的各种危险和已采取的预防措施，并对其进行培训。

预防与保护处

该处由雇主负责组织，从企业内部或外部挑选一人或数人组成。该处协助雇主界定工作中存在的危险，制订预防措施，定期开会检查这些措施的实施情况。

预防与保护处负责人

- 由雇主在具有合适品德和才能的人中挑选；
- 必须经过专门培训；
- 参与评估危险和制订安全预防措施；
- 制订和规划必需的安全和劳动卫生措施
- 制订职工教育培训计划。

劳动安全职工代表

每个企业中，应由职工推选或指定一名劳动安全代表，该代表：

- 是职工和企业预防体系中的其他人员之间的联系纽带；
- 必须由雇主进行合宜培训；
- 必须得到与保健和劳动安全有关的所有信息；
- 有权进入各个工作场所；
- 对危险评估及预防措施的规划、实施和检查提出建议；
- 与本企业雇主和预防与保护处负责人一起参加定期会议。

职工的职责

每一个职工都必须关心自己的健康和安全，也要关心工作场所中那些可能会受到他的行为或疏忽影响的其他人的健康及安全。

特别是要：

- 遵守雇主制订的安全规则，不得更改安全装置和保护设施；
- 接受可能规定要作的健康检查；
- 参加推选劳动安全职工代表；
- 参加制订危险及保护措施教育培训计划。

向职工提供信息

为了避免工伤事故发生，职工需要了解与生产活动相关的所有危险状况。需要向职工提供以下各方面的信息：

- 与企业所有工作相关的会危及职工安全和健康的各种危险；
- 采取的预防和保护措施；
- 职工在从事本位工作时可能遇到的危险；
- 使用物资时可能遇到的危险；
- 急救人员及处理突发事件和消防工作负责人名单；
- 预防与保护处负责人及主管医生名单。

职工培训

由雇主负责培训企业内的全体职工。培训要在职工被雇佣时立即进行，此后，如危险性质或职工工作任务有变化，则应另行培训。

培训内容应包括危险评估，必须涉及：

- 工作岗位；
- 工作任务。

卫生监督

卫生监督工作由主管医生进行。医生必须对职工工作体检，必要时还要作各种化验，以鉴定职工是否适于从事交给他的工作。

录用开始工作前就必须作上述体检和化验（录用前体检）。录用后定期作体检（周期性体检）。

卫生监督工作由主管医生进行。

主管医生

- 由雇主任命；
- 参加企业内危险评估和制订保健措施；
- 作体检（也可按职工要求作体检）；
- 为每一个职工建立健康状况和可能遇到的危险的登记卡；
- 向职工介绍体检的必要性和体检结果；
- 以不指名汇总通报方式向安全代表汇报体检结果。

安全标记

雇主有责任在工作场所安装安全标记和警告标志来保护职工安全和健康。根据情况不同，安全标记可以是标牌、颜色、灯光、声音或手势，目的在于引起人们对可能产生危险的物体或情况的注意。

每种标牌都有其特殊形状和颜色，可立即与其它标牌区分开来。

禁止标记

指出可能构成危险的行为。

形状为圆形，边缘为红色，中间有一条红色的横道；白底上绘有黑色图案。



禁止吸烟



禁止吸烟或使用明火



非饮用水



禁止搬运装卸车辆通行



禁止行人通过



禁止用水灭火



禁止触摸



非准莫入

强制性标记

表示必须采取的行为或举动。

天兰色，圆形；天兰底，白色图案。



必须佩戴护
眼器材



必须戴头盔



必须配戴护
耳器材



必须采取呼吸
道保护措施



必须穿劳保鞋



必须戴防护
手套



必须采取身
体保护措施



必须采取面
部保护措施



必须采取个
人防坠落措
施



一般需作事项
(附补充说明
标牌)



行人必须由
此通过

告诫标记

提醒人们小心，注意，谨慎。

带黑边的三角形；黄底，黑色图案。



易燃物



爆炸物



有毒物质



腐蚀性物质



悬空重物



搬运装卸叉车



高压危险



一般危险



放射性物质



激光



可燃物



非电离辐射



强磁场



绊跌危险



高处物品坠落



生物危险



低温



有害物或刺激性物质

救援标志

标示各种门、出口、通道、物品、工作场所，房间。
绿色，正方或长方形；绿底，白色图案。



消防标志

指示消防器材物料的放置地点。

红色，正方形或长方形；红底，白色图案。



消防电话



消防栓



云梯



灭火器



通行方向

手势

工地上使用，用手或手臂的动作或特殊状态标示，用来指挥操作人员。

一般手势



开始
注意
开始操作控制

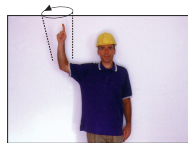


停止
中止
动作结束



操作结束

垂直动作



升

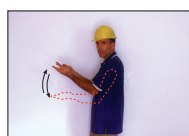


降

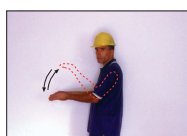


保持垂直距离

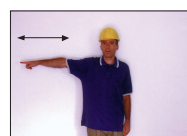
水平动作



进



退



向右
相对于信号员



向左
相对于信号员



保持水平距离

危险



危险
停止或紧急制动

个人防护用品

雇主必须向职工提供适当的个人防护用品，供职工配戴，保护他们的劳动安全和工作中的身体健康，不受各种危险因素威胁。

个人防护用品与工作类型有关。主要有：

- 头盔；
- 防扎底钢头劳保鞋；
- 手套；
- 在恶劣天气下穿戴的工作服；
- 在能见度很低的情况下穿着的反光服或磷光服
- 碎片或碎块抛射时配戴的防护眼镜

工伤事故保险局 INAIL 是一个什么机构？它在预防工伤事故方面起什么作用？

INAIL的全称是意大利国家工伤事故及职业病保险局，全国各地都设有分局。

第626号法规授予INAIL下列任务：在劳动安全和劳动保健方面提供信息，协助和咨询。

工伤事故保险局的特别任务是：

- 在工伤事故和职业病预防方面组织培训，提供信息和协助；
- 与业内机构保持联系；
- 散发各种宣传品（小册子，折页，光盘、录像带，等等），宣传预防工伤事故和职业病的知识；
- 促进工伤事故和职业病预防工作，资助实施企业组织结构改造计划，以符合劳动安全规范的要求（对总校企业及农业、手工业企业提供协助），赞助实施职工教育培训项目。

工伤事故保险局 INAIL 的任务

INAIL 保证对所有受了工伤或得了职业病的职工提供：

- 经济补助；
- 医疗服务；
- 温泉治疗，泥疗，水疗，风景胜地疗养；

上述待遇采取自动提供方式；即使雇主没有给职工办理工伤保险，职工也能得到上述待遇。

工伤事故

工伤事故的含义是什么？

工作时（因为工作原因）受到的伤害称为工伤事故。。

发生工伤事故时应该怎么办？

- 报告急救中心（或报告医生），他们将出具医生初诊证明；
- 立即告知雇主（直接告知，如不能直接告知，则通过家人或朋友转告），交付医生初诊证明。雇主据此向INAIL报告工伤情况（注意！医生证明复印件无效）。

如雇主没有报告 INAIL,则职工可以直接报告；

- 向雇主和 INAIL 交付医生出复诊证明和痊愈证明。受工伤职工可以去最近的 INAIL 门诊部就诊，要求免费出具医生证明（复诊证明和痊愈证明）。

拒绝接受治疗的受工伤职工将失去每日的经济补助（临时补助金）。

受工伤后有什么权利？

• 临时补助金：

工伤期间，从受伤后第4天起，在90天内，INAIL 付给受工伤职工 60% 工资；从第 91 到工伤痊愈为止，INAIL 付给 75% 工资（按全国行业集体合同规定，差额由雇主支付）。工伤后头 3 天的补贴由雇主承担。

最后这种补助金的支付方法如下：工伤当天发全工资，后 3 天发给 60% 工资。

一般情况下，补助金在工伤痊愈后发给，用支票形式直接寄到受伤者在申报工伤时声明的地址。

因此，地址必须申报正确，如有变动，应立即通知 INAIL。如由雇主直接向工伤者提前代发补助，INAIL 将负责把提前代付款还给雇主。如工伤长期延续，职工可要求预付补助金（可打电话或直接到工伤事故窗口申请）。

临时补助金属于计税收入，应纳自然人所得税。

税金由 INAIL 直接预扣，预扣税交纳证明将交给受工伤职工。

• **长期残疾津贴**

（适用于 2000 年 07 月 25 日前的工伤者）

如果工伤造成长期后果，残疾度在 11-100% 之间，则 INAIL 每月发给被保险职工津贴。

该津贴从工伤临床痊愈日开始计算，终生付给，条件是残疾度不下降到 11% 以下。

• **生理伤害补助**

（适用于 2000 年 07 月 25 日前的工伤者）

生理伤害是指工伤事故损害了受伤者的心理及生理完整性。

获得此项补助的条件是因工作受伤或患病，及生理/心理完整性受损度在）6-100% 之间。

特别是：

- 残疾度高于 6% 而低于 16% 时，以现金补助方式赔付。
- 残疾度等于或高于 16% 时，以津贴方式赔付。

- **家属津贴**

职工死于工伤时，INAIL 向其家属每月发放津贴费。

津贴费从职工去世后第一天开始计算。

此外，INAIL 还给死者家属或有据证明支付了丧葬费者发放丧葬费。

职业病

职业病的含义是什么？

职业病指在工作中或因工作原因而患的疾病。

患了职业病怎么办？

职工患了职业病，须在得知患病日起的 15 天内通知雇主，交给他医生证明。雇主需在收到医生证明后的 5 天内向 INAIL 的办公室递交职业病报告。

也可由诊断出职业病的医生直接把医生证明寄给 INAIL。在这种情况下，则由 INAIL 要求雇主提呈职业病报告。

患了职业病有什么权利？

如职业病使职工不能工作，则像受工伤时一样，有权领取临时补助金。此外，对患职业病者也有以下规定：

- 长期残疾津贴
(适用于 2000 年 07 月 25 日前的致残者)
- 生理伤害补助
(适用于 2000 年 07 月 25 日前的致残者)
- 家属津贴

• 医疗服务及附带待遇

职工受了工伤或患了职业病，有权：

- 得到 INAIL 诊所的一般治疗和特种诊疗服务；
- 享受温泉治疗，泥疗，水疗，去风景胜地疗养；
- 免费得到保健康复器械用品，以保证尽量恢复肌体功能体机能和重返工作，恢复正常的社会活动和家庭生活。

国家工伤事故保险局伦巴第大区分局

发生工伤事故或患职业病时,应与投保当事人居所所在地的INAIL分局联系。

有关手续由受伤或患病职工居所所在地有关主管分局办理。

设在伦巴第大区的 INAIL 各分局地址如下:

BERGAMO

Via Matris Domini, 14
24121 Bergamo
电话 035/352111 - 传真 035/352240
电邮: bergamo@inail.it

TREVIGLIO

Viale Piave, 8
24047 Treviglio (BG)
电话 0363/313611 - 传真 0363/303148
电邮: treviglio@inail.it

BRESCIA

Via Cefalonia, 52
25125 Brescia
电话 030/24341 - 传真 030/2434341
电邮: brescia@inail.it

BRENO

Via Foppo, 18/A
25043 Breno (BS)
电话 0364/324611 - 传真 0364/324655
电邮: breno@inail.it

GARDONE

P.zza Martiri Libertà, 2
25063 Gardone Val Trompia (BS)
电话 030/8919611 - 传真 030/8911708
电邮: gardone@inail.it

MANERBIO

Via Duca D'aosta, 15
25025 Manerbio (BS)
电话 030/9389611 - 传真 030/9389650
电邮: manerbio@inail.it

PALAZZOLO S/OGLIO

Via Brescianini, 1-3
25036 Palazzolo (BS)
电话 030/7439611 - 传真 030/7439655
电邮: palazzolo@inail.it

COMO

Via Petrarca, 4
22100 Como
电话 031/3375411 - 传真 031/3375692
电邮: como@inail.it

CREMONA

Via dei Comizi Agrari, 2
26100 Cremona
电话 0372/499211 - 传真 0372/499251
电邮: cremona@inail.it

CREMA

Viale S. Maria, 6
26013 Crema (CR)
电话 0373/250902 - 传真 0373/85914
电邮: crema@inail.it

GALLARATE

Corso Sempione, 37
21013 Gallarate (VA)
电话 0331/702311 - 传真 0331/702367
电邮: gallarate@inail.it

BUSTO ARSIZIO

Viale Duca D'Aosta, 7
21052 Busto Arsizio (Va)
电话 0331/356611 - 传真 0331/356666
电邮: bustoarsizio@inail.it

外国人与伦巴第大区工伤事故保险局：工伤事故与安全

LECCO

Viale B. Buozzi, 15
23900 Lecco
电话 0341/474111 - 传真 0341/474210
电邮: lecco@inail.it

LEGNANO

Largo Franco Tosi, 3
20025 Legnano (MI)
电话 0331/520511 - 传真 0331/520565
电邮: legnano@inail.it

LODI

Viale Dalmazia, 13
26900 Lodi
电话 0371/4151 - 传真 0371/41526
电邮: lodi@inail.it

MANTOVA

Via Pietro Nenni, 4
46100 Mantova
电话 0376/330211 - 传真 0376/330223
电邮: mantova@inail.it

MILANO PORTA NUOVA

Corso Di Porta Nuova, 19
20121 Milano
电话 02/62581 - 传真 02/62586059
电邮: milanoportanuova@inail.it

RHO

Via Martiri Delle Libertà, 23
20017 Rho (MI)
电话 02/9320071 - 传真 02/93200768
电邮: rho@inail.it

MILANO BONCOMPAGNI

Via Boncompagni, 41
20139 Milano
电话 02/62581 - 传真 02/62586890
电邮: milanoboncompagni@inail.it

MILANO SABAUDIA

Via Sabaudia, 3
20124 Milano
电话 02/62581 - 传真 02/62582043
电邮: milanosabaudia@inail.it

MILANO MAZZINI

Via Mazzini, 7
20123 Milano
电话 02/62581 - 传真 02/62583070
电邮: milanomazzini@inail.it

MONZA

Via G. Ferrari, 36
20052 Monza (MI)
电话 039/28291 - 传真 039/2829600
电邮: monza@inail.it

PAVIA

Piazza Municipio, 15
27100 Pavia
电话 0382/376201 - 传真 0382/376261
电邮: pavia@inail.it

VIGEVANO

Viale Montegrappa, 79/81
27029 Vigevano (PV)
电话 0381/907211 - 传真 0381/81856
电邮: vigevano@inail.it

SESTO S.GIOVANNI

Via XXIV Maggio, 10
20099 Sesto San Giovanni (MI)
电话 02/62581 - 传真 02/62586754
电邮: sestosgiovanni@inail.it

SONDRIO

Via Trieste, 1
23100 Sondrio
电话 0342/544411 - 传真 0342/544459
电邮: sondrio@inail.it

VARESE

Viale Aguggiari, 6
21100 Varese
电话 0332/875411 - 传真 0332/875462
电邮: varese@inail.it

SARONNO

Piazza Caduti Saronnesi, 7
21047 Saronno (VA)
电话 02/964201 - 传真 02/9642050
电邮: saronno@inail.it