

الأجانب ومعهد INAIL في إقليم لومبارديا: الحوادث والأمان

LECCO

Viale B. Buozzi, 15
23900 Lecco
Tel. 0341/474111 - Fax 0341/474210
E-mail: lecco@inail.it

LEGNANO

Largo Franco Tosi, 3
20025 Legnano (MI)
Tel. 0331/520511 - Fax 0331/520565
E-mail: legnano@inail.it

LODI

Viale Dalmazia, 13
26900 Lodi
Tel. 0371/4151 - Fax 0371/41526
E-mail: lodi@inail.it

MANTOVA

Via Pietro Nenni, 4
46100 Mantova
Tel. 0376/330211 - Fax 0376/330223
E-mail: mantova@inail.it

MILANO PORTA NUOVA

Corso Di Porta Nuova, 19
20121 Milano
Tel. 02/62581 - Fax 02/62586059
E-mail: milanoportanuova@inail.it

RHO

Via Martiri Delle Libertà, 23
20017 Rho (MI)
Tel. 02/9320071 - Fax 02/93200768
E-mail: rho@inail.it

MILANO BONCOMPAGNI

Via Boncompagni, 41
20139 Milano
Tel. 02/62581 - Fax 02/62586890
E-mail: milanoboncompagni@inail.it

MILANO SABAUDIA

Via Sabaudia, 3
20124 Milano
Tel. 02/62581 - Fax 02/62582043
E-mail: milanosabaudia@inail.it

MILANO MAZZINI

Via Mazzini, 7
20123 Milano
Tel. 02/62581 - Fax 02/62583070
E-mail: milanomazzini@inail.it

MONZA

Via G. Ferrari, 36
20052 Monza (MI)
Tel. 039/28291 - Fax 039/2829600
E-mail: monza@inail.it

PAVIA

Piazza Municipio, 15
27100 Pavia
Tel. 0382/376201 - Fax 0382/376261
E-mail: pavia@inail.it

VIGEVANO

Viale Montegrappa, 79/81
27029 Vigevano (PV)
Tel. 0381/907211 - Fax 0381/81856
E-mail: vigevano@inail.it

SESTO S.GIOVANNI

Via XXIV Maggio, 10
20099 Sesto San Giovanni (MI)
Tel. 02/62581 - Fax 02/62586754
E-mail: sestosgiovanni@inail.it

SONDRIO

Via Trieste, 1
23100 Sondrio
Tel. 0342/544411 - Fax 0342/544459
E-mail: sondrio@inail.it

VARESE

Viale Aguggiari, 6
21100 Varese
Tel. 0332/875411 - Fax 0332/875462
E-mail: varese@inail.it

SARONNO

Piazza Caduti Saronnesi, 7
21047 Saronno (VA)
Tel. 02/964201 - Fax 02/9642050
E-mail: saronno@inail.it

مكاتب معهد INAIL في إقليم لومبارديا

يتم تحديد مقر INAIL المختص في حالة التعرض لحادث أو الإصابة بمرض مهني، بناء على مكان إقامة العامل المؤمن. يتم معالجة المعاملة من قبل المكتب المختص والقريب من مكان إقامة العامل الذي تعرض لحادث أو أصيب بمرض مهني. مكاتب INAIL المتواجدة في إقليم لومبارديا هي:

BERGAMO

Via Matris Domini, 14
24121 Bergamo
Tel. 035/352111 - Fax 035/352240
E-mail: bergamo@inail.it

PALAZZOLO S/OGLIO

Via Brescianini, 1-3
25036 Palazzolo (BS)
Tel. 030/7439611 - Fax 030/7439655
E-mail: palazzolo@inail.it

TREVIGLIO

Viale Piave, 8
24047 Treviglio (BG)
Tel. 0363/313611 - Fax 0363/303148
E-mail: treviglio@inail.it

COMO

Via Petrarca, 4
22100 Como
Tel. 031/3375411 - Fax 031/3375692
E-mail: como@inail.it

BRESCIA

Via Cefalonia, 52
25125 Brescia
Tel. 030/243411 - Fax 030/2434341
E-mail: brescia@inail.it

CREMONA

Via dei Comizi Agrari, 2
26100 Cremona
Tel. 0372/499211 - Fax 0372/499251
E-mail: cremona@inail.it

BRENO

Via Foppo, 18/A
25043 Breno (BS)
Tel. 0364/324611 - Fax 0364/324655
E-mail: breno@inail.it

CREMA

Viale S. Maria, 6
26013 Crema (CR)
Tel. 0373/250902 - Fax 0373/85914
E-mail: crema@inail.it

GARDONE

P.zza Martiri Libertà, 2
25063 Gardone Val Trompia (BS)
Tel. 030/8919611 - Fax 030/8911708
E-mail: gardone@inail.it

GALLARATE

Corso Sempione, 37
21013 Gallarate (VA)
Tel. 0331/702311 - Fax 0331/702367
E-mail: gallarate@inail.it

MANERBIO

Via Duca D'aosta, 15
25025 Manerbio (BS)
Tel. 030/9389611 - Fax 030/9389650
E-mail: manerbio@inail.it

BUSTO ARSIZIO

Viale Duca D'Aosta, 7
21052 Busto Arsizio (Va)
Tel. 0331/356611 - Fax 0331/356666
E-mail: bustoarsizio@inail.it

الأمراض المهنية

أ) ما هو المقصود بالأمراض المهنية

المقصود بالأمراض المهنية، هي الأمراض التي تصيب العامل أثناء عمله، وبسبب الأعمال التي يقوم بها.

ب) ما العمل في حالة الإصابة بأمراض مهنية

إذا لحق بالعامل مرض مهني، يجب عليه أن يقوم بإعلام صاحب العمل خلال 15 يوم من تاريخ اكتشافه للمرض، ومن خلال تسليمه شهادة طبية. بعد ذلك، يتوجب على صاحب العمل إعلام مكاتب INAIL خلال 5 أيام من استلامه للشهادة الطبية المذكورة. يمكن إرسال الشهادة الطبية إلى مكاتب INAIL مباشرة عن طريق الطبيب الذي اكتشف وجود المرض المهني. وفي هذه الحالة، يطلب مكتب INAIL من صاحب العمل التبليغ عن المرض المهني.

ج) حقوق العامل في حالة إصابته بمرض مهني

يحق للعامل تعويض مؤقت كما يحدث في حالة التعرض لحادث، إذا اضطر العامل إلى التوقف عن عمله. زيادة على ذلك، تقدم للعامل المستحقات التالية في حالة إصابته بمرض مهني:

- عائد مباشر للإعاقة الدائمة (للأحداث التي وقعت قبل 2000/07/25)؛
- تعويضات عن الضرر البيولوجي (للأحداث التي وقعت بعد 2000/07/25)؛
- عائد للورثاء.

• خدمات صحية وملحقات

- في حالة التعرض لحادث أو لمرض مهني، يوفر للعامل:
- علاج طبي، بما فيه مراجعة الأطباء المختصين في العيادات الطبية التابعة لمعهد INAIL.
- علاج بالماء والطين الحراري وإقامة في مناطق النقاهاة الصحية.
- تقديم أعضاء اصطناعية ومتابعة لضمان أقصى حد من التأهيل واستعادة القوى الفيزيائية والانخراط من جديد في الحياة العملية والاجتماعية والعائلية.

• **عائد إلى الورثاء**

في حالة وفاة العامل نتيجة لحادث يتعرض إليه أثناء العمل، يقوم معهد INAIL بدفع دخل شهري إلى وراثته.
يتم الدفع ابتداء من تاريخ الوفاة.
يقوم معهد INAIL أيضا بدفع شيك مقابل نفقات الدفن إلى الورثاء أو إلى الطرف الذي يثبت بأنه تحملها.

يتم الدفع عادة في نهاية الحادث، ويتم إرسال الشيك مباشرة إلى الشخص المصاب وعلى العنوان الذي أعطاه للمعهد.
 بناء على ذلك، يجب إعطاء العنوان بشكل صحيح وتبليغ معهد INAI في الوقت المناسب عن أي تغيير يطرأ على لعنوان.
 أما إذا قام صاحب العمل بدفع مسبق لأجرة مدة الإصابة، ففي هذه الحالة يقوم معهد INAIL بتعويض صاحب العمل عن المبلغ الذي دفعه.
 إذا كانت مدة الحادث طويلة، بإمكان العامل أن يطلب (من خلال الاتصال الهاتفي أو الذهاب مباشرة إلى أحد مكاتب INAIL) دفعات على الحساب.
 يخضع التعويض المؤقت إلى ضريبة IRPEF.
 يقوم معهد INAIL بحسم مستحقات الضريبة مباشرة، ويعطي شهادة تدل على دفعها.

• **عائد مباشر بسبب الإعاقة الدائمة**

(للحوادث التي حصلت قبل تاريخ 2000/07/25)

إذا نتج عن الحادث حالات إعاقة بنسبة تتراوح من 11 إلى 100%، يقوم معهد INAIL في هذه الحالة بدفع دخل شهري للعامل المؤمن.
 يتم دفع الدخل الشهري ابتداء من اليوم اللاحق للخروج من العيادة أو المستشفى ويقبضها العامل مدى الحياة، بشرط أن لا يقل مستوى الإعاقة مع الوقت عن 11%.

• **تعويضات عن الضرر البيولوجي**

(للحوادث التي حصلت بعد تاريخ 2000/07/25)

الضرر البيولوجي هو عبارة الضرر النفساني – الفيزيائي الذي يتعرض له العامل بسبب الحادث.
 الشروط اللازمة للحصول على تعويض، هو أن يكون الضرر أو المرض ناتج عن حادث تعرض له العامل أثناء العمل، وبنفس الوقت تتراوح نسبة الإعاقة النفسانية – الفيزيائية من 6 إلى 100%.
 وبشكل خاص:
 - يتم التعويض من خلال دفع مبلغ معين إذا كانت نسبة الإعاقة تزيد عن 6% وتقل عن 16%.
 - يتم التعويض من خلال دفع عائد إذا كانت نسبة الإعاقة تعادل أو تزيد عن 16%.

الحدث

أ) ما هو المقصود بالحادثة

يعتبر حادث هو ما وقع بسبب ناتج عن العنف، وأثناء القيام بالعمل (حدث وقع بسبب العمل) ونتج عنه أضرار.

ب) ما العمل عند وقوع حادث

- تبليغ ذلك إلى مركز الإسعافات الأولية (أو إلى طبيب العائلة) الذي يقوم بصياغة أول شهادة طبية؛
- إعلام فوراً صاحب العمل (مباشرة أو عن طريق الأقارب أو الأصدقاء إذا لم يكن هناك إمكانية لتبليغه بشكل مباشر) وتسليمه نسخة من أول شهادة طبية. بهذا الشكل يقوم صاحب العمل بتبليغ مكاتب INAIL عن الحادث (تنبيه! صور الشهادة الطبية تعتبر غير صالحة).
- يتم تبليغ معهد INAIL مباشرة من قبل الشخص المصاب، في حالة عدم قيام صاحب العمل بذلك.
- تُسلم نسخة من الشهادة الطبية التي تدل على استمرارية الحالة المرضية ونسخة من الشهادة الطبية النهائية (إنهاء الحادث) إلى كل من صاحب العمل وإلى معهد INAIL.

بإمكان العامل المصاب مراجعة أطباء معهد INAIL العاملين في أقرب عيادة طبية له، للحصول مجاناً على شهادة طبية (شهادات تدل على استمرارية الحالة المرضية وشهادة إنهاء الحادث). إذا رفض العامل المصاب العلاج، ففي هذه الحالة يفقد الحق في التعويض الاقتصادي اليومي (تعويض مؤقت).

ج) حقوق العامل عند تعرضه لحادث:

- **تعويض مؤقت**
يدفع معهد INAIL طيلة فترة الإصابة تعويض يومي ابتداء من اليوم الرابع للتعرض للحادث وما يعادل 60% من الأجرة خلال أول 90 يوم. ابتداء من اليوم 91 وحتى إنهاء الحادث، يقوم معهد INAIL بدفع 75% من الأجرة (فرق الأجرة يدفعها صاحب العمل، وذلك حسب ما تنص عليه العقود الجماعية للعمل). يقوم صاحب العمل بدفع أول 3 أيام التي تتلي وقوع الحادث، كما يقوم أيضاً بدفع كامل أجرة اليوم الذي وقع فيه الحادث و60% من أجرة أول 3 أيام اللاحقة.

ما هو INAIL وماذا يعمل من أجل الوقاية

INAIL، هو المعهد الوطني للتأمين ضد حوادث العمل والأمراض المهنية، وتتواجد له مكاتب في جميع المناطق الإيطالية.

يوكل المرسوم التشريعي رقم 626 معهد INAIL بمهام تأهيل ومساعدة واستشارات تتعلق بمسألة الأمن والسلامة والصحة في مواقع العمل. وبشكل خاص، يعمل المعهد على:

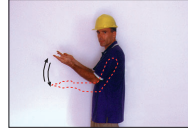
- ضمان خدمات التأهيل والإعلام والمساعدة في موضوع الوقاية؛
- رعاية العلاقات مع الهيئات العاملة في هذا القطاع؛
- تشجيع "ثقافة الوقاية" من خلال توزيع منتجات (نشرات و سي. دي. روم وفيديو وغيرها)؛
- تنظيم مبادرات بهدف دعم الوقاية، وبنفس الوقت يمول برامج من أجل تلائم التركيبات ونظم الأمن والسلامة (للمؤسسات الصغيرة والمؤسسات ذات الحجم المتوسط والمؤسسات العاملة في القطاع الزراعي والحرفي) ومشاريع لإعلام وتأهيل العمال.

مهام معهد INAIL

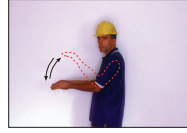
يضمن معهد INAIL لجميع العمال المصابين أو اللذين لحق بهم مرض ناتج عن عملهم:

- تعويضات اقتصادية؛
 - خدمات صحية؛
 - علاج بالماء والطين الحراري وإقامة في مناطق النقاهة الصحية.
- تُقدم التعويضات والخدمات حتى إذا لم يقم صاحب العمل بتأمين العامل، لأنه في هذه الحالة يطبق مبدأ الحصول على خدمة بشكل أوتوماتيكي.

حركات أفقية



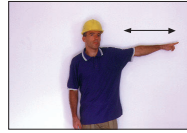
تقدم



رجوع



إلى اليمين
نسبة إلى المؤشر



إلى اليسار
نسبة إلى المؤشر



البعـد
الأفقي

خطر



خطر
قف أو توقف
في حالة الخطر

أدوات الحماية الشخصية

يجب على صاحب العمل أن يوفر للعمال أدوات حماية شخصية مناسبة، أي معدات يقوم بارتدائها العامل لحماية نفسه من الأخطار التي تهدد سلامته وصحته أثناء العمل.

تعتمد أدوات الحماية الشخصية على نوعية العمل المطلوب القيام به. ومن أهمها:

- خوذة.
- حذاء مع نعل قوي غير قابل للثقب ومقدمة مصنوعة من المعدن.
- قفازات.
- ملابس للحماية من المناخ الرديء.
- ملابس عاكسة أو مشعة إذا كانت الرؤية قليلة.
- نظارات لحماية العينين من الشظايا أو الأجزاء المتطايرة.

إشارات الحركة

تستخدم في ورش العمل، وهي عبارة عن حركات أو وضعيات خاصة للذراع أو اليدين لتوجيه أشخاص يقومون بمناورات.

حركات عامة



بداية
تنبيه
بداية التحكم



قف
توقف
نهاية الحركة

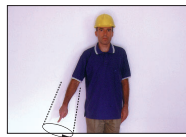


نهاية
العمليات

حركات عمودية



رفع



تهبط



البعد العمودي

إشارات ضد الحريق

تدل على الأماكن التي يتواجد فيها مواد ومعدات مكافحة الحريق.
لونها أحمر وشكلها مربع أو مستطيل. رسم أبيض على أرضية حمراء.



هاتف لأعمال
مكافحة
الحريق



صنوبر
لمكافحة
الحريق



سلم



طفاية



الاتجاه الذي
يجب اتباعه

إشارات النجدة والإسعاف

تدل على الأبواب وأماكن الخروج والمسارات والمواد والأماكن والغرف. لونها أخضر وهي تكون مربعة أو مستطيلة الشكل. رسم أبيض على أرضية خضراء.



درجة حرارة
منخفضة



عناصر سامة
أو مؤثرة



هاتف
للنجدة
والإسعاف



سقالة



مسارات الخروج
في الحالات الطارئة



دش
أمان



غسيل
العينين

إشارات التنبيه

تدل على الحذر والانتباه والتحقق من الشيء.
تكون على شكل مثلث مع جانب أسود. الرسم أسود على أرضية صفراء.



مادة
قابلة للاشتعال



مادة قابلة
للافتجار



عناصر
سامة



عناصر
متلفة



أحمال معلقة



عربات نقل



تيار
كهربائي
خطير



خطر عام



مواد
إشعاعية



أشعة لآزر



مواد
قابلة للاحتراق



إشعاعات
غير مؤتدة



حقل
مغناطيسي
قوي



خطر
التعثّر



سقوط مع
فرق ارتفاع



خطر
بيولوجي



درجة حرارة
منخفضة



عناصر سامة
أو مؤثرة

إشارات التعليمات

تدل على تصرفات أو أعمال خاصة.
لونها أزرق سماوي وشكلها دائري. رسم أبيض على أرضية بلون أزرق سماوي.



حماية
ضرورية
للعينين



خوذة
ضرورية
للحماية



حماية
ضرورية
للسمع



حماية
ضرورية
لقنوات التنفس



حذاء
أمان ضروري



قفازات
حماية
ضرورية



حماية
ضرورية
للجسم



حماية
ضرورية
للوّجه



حماية
فردية
ضرورية
ضد السقوط



تنبيه عام
(مع لوحة إضافية
عند الضرورة)



ممر
إلزامي
للمشاة

إشارات الأمان

يجب على صاحب العمل استعمال إشارات أمان وتنبيهه في أماكن العمل لحماية صحة العمال والحفاظ على سلامتهم. تستخدم عملية التأشير لوحات وألوان وإشارات مضيئة أو سمعية أو إشارات حركية، وهي تهدف جذب الانتباه على أشياء وحالات يمكن أن تولد خطر. كل نوع من اللوحات له شكل وألوان خاصة يمكن تمييزهما فوراً من قبل الآخرين.

إشارات المنع

تدل على تصرفات خطيرة. لها شكل دائري مع طرف وحزام عرضي أحمر. الرسم أسود وعلى أرضية بيضاء.



ممنوع التدخين



ممنوع التدخين أو استعمال لهب طليق



ماء غير صالح للشرب



ممنوع دخول عربات النقل



ممنوع دخول المشاة



ممنوع الإطفاء بالماء



ممنوع اللمس



ممنوع دخول الأشخاص الغير مصرحين

تأهيل العمال

- يتحمل صاحب العمل مسؤولية وتكاليف تأهيل العمال. يتم تأهيل العامل عند بداية تشغيله، وتكرر عملية التأهيل حسب اختلاف الأخطار والمهام.
- يجب أن يأخذ التأهيل بعين الاعتبار تقييم الأخطار، كما يجب أن يتعلق في:
- مكان العمل.
 - المهمة المطلوب القيام بها.

الإشراف الصحي

- يتم الإشراف الصحي من قبل الطبيب المختص، وهو يشتمل على كشوف طبية وتحاليل طبية في حالة لزومها، لكي يتم التحقق فيما إذا كان العمال قادرين أو غير قادرين على القيام بالمهمة المحددة.
- تتم الكشوف والفحوص الطبية قبل بداية العمل (كشوف ما قبل التوظيف) ومن بعدها يتم إجرائها بشكل دوري (كشوف طبي دوري). تتم عملية الإشراف الطبي من قبل الطبيب المختص.

الطبيب المختص

- يتم تعيينه من قبل صاحب العمل.
- يشارك في تقييم الخطر داخل المؤسسة وفي تحديد التدابير الصحية المطلوب اتخاذها.
- يقوم بفحوص طبية (حتى بناء على طلب العامل).
- يُعدّ بطاقة صحية لكل عامل ويقوم بتحديث معلوماتها.
- يقدم معلومات إلى العمال حول نتائج الفحوص الطبية التي تم إجرائها.
- يبلغ مسؤولي الأمن عن النتائج الغريبة والجماعية للفحوص الطبية التي تم إجرائها.

واجبات العامل

يجب على كل عامل الحفاظ على صحته وسلامته وصحة وسلامة الأشخاص الآخرين المتواجدين معه في مكان العمل، واللذين يمكن أن يتأثروا بأعماله أو بإهماله.

وبشكل خاص:

- احترام تدابير الأمن المحددة من قبل صاحب العمل وبدون تعديل الأجهزة ووسائل الحماية.
- إجراء فحوص صحية إذا كانت مطلوبة.
- المشاركة في تعيين ممثل العمال بخصوص مسائل الأمن والسلامة.
- المشاركة في برامج الإعلام والتأهيل حول الأخطار القائمة وتدابير الوقاية.

إعلام العمال

لمنع وقوع الحوادث، يجب إعلام العامل عن جميع حالات الخطر الممكنة والمتعلقة بالأعمال التي يقوم بها.

يجب أن تقدم معلومات إلى العمال حول:

- الأخطار المتعلقة بأمن وصحة العمال، والناجمة عن الأعمال الشاملة التي تقوم بها الشركة.
- تدابير الوقاية والحماية المتخذة.
- أخطار خاصة يمكن أن يتعرض إليها العامل أثناء قيامه بالأعمال المطلوبة منه.
- الأخطار القائمة حول استعمال العناصر الكيماوية وغيرها.
- أسماء القائمين على الإسعافات الأولية والعمال المسؤولين عن الحالات الطارئة والوقاية من الحرائق.
- أسماء المسؤولين عن جهاز الوقاية والحماية والطبيب المختص.

مسئول جهاز الوقاية والحماية

- يُختار من قبل صاحب العمل ومن بين أشخاص لهم كفاءات وقدرات تتناسب مع هذا الغرض.
- يجب أن يتوفر لديه مؤهلات خاصة.
- يشارك في تقييم الخطر ويحدد تدابير الأمن المطلوب اتخاذها.
- يحدد ويبرمج التدابير اللازمة لأمن وسلامة وصحة العمل.
- يقترح برامج لإعلام وتأهيل العمال.

ممثل العمال من أجل الأمن والسلامة

يقوم العمال في كل شركة، بانتخاب أو تعيين ممثل عنهم لمسائل الأمن والسلامة، بحيث:

- يعتبر حلقة وصل ما بين العمال والأطراف الأخرى التي تشكل جزء من نظام الأمن المحدد من قبل الشركة.
- يجب أن يتلقى تأهيل مناسب من قبل صاحب العمل.
- يجب أن يكتسب جميع المعلومات المتعلقة بحماية الصحة والسلامة.
- يمكنه الدخول إلى مناطق العمل التي تتم فيها الأعمال.
- يتم استشارته لتقييم الأخطار وتحديد وبرمجة وإنجاز والتحقق من أعمال الوقاية.
- يشارك في الاجتماع الدوري مع صاحب العمل ومسئول جهاز الوقاية والحماية في المؤسسة.

ما هو المرسوم رقم 626؟

يمكن تلاشي وقوع حوادث أثناء العمل وعدم التعرض لأضرار صحية فقط من خلال اتخاذ تدابير أمنية.
هذا وللحفاظ على صحة العمال في إيطاليا وعدم تعرضهم لأخطار في مواقع العمل، فقد صدر عام 1994 المرسوم التشريعي رقم 626، والذي يوقر نظام أمان يمتاز بتعاون الأطراف المعنية ومشاركة العمال.
تعرض النص القانوني للمرسوم التشريعي المذكور أعلاه إلى تعديلات وإضافات من خلال المرسوم التشريعي رقم 242 الذي صدر عام 1996.

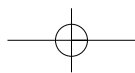
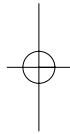
واجبات صاحب العمل

يجب على صاحب العمل:

- تقييم الأخطار المتواجدة في حالات العمل المختلفة وإعداد وثيقة بهذا الخصوص وحفظها داخل الشركة.
- اتخاذ تدابير الوقاية اللازمة.
- تنظيم خدمات الوقاية والحماية وتعيين مسئول لهذا الغرض.
- تعيين الطبيب المختص.
- اختيار العمال المسؤولين عن الحالات الطارئة والوقاية من الحرائق وتقديم الإسعافات الأولية.
- إعلام وتأهيل العمال حول الأخطار المتواجدة في المؤسسة وحول تدابير الأمن والسلامة المطبقة.

جهاز الوقاية والحماية

ينظم هذا الجهاز من قبل صاحب العمل. وهو مشكل من شخص أو أكثر من شخص يتم اختيارهم من داخل أو خارج الشركة.
يرافق الجهاز صاحب العمل أثناء تحديد أخطار العمل وتدابير الوقاية. وهو يجتمع بشكل دوري من أجل التحقق من حالة تطبيق التدابير المذكورة.



INAIL

**الأجانب ومعهد INAIL في إقليم لومبارديا:
الحوادث والأمان**